

Dell Latitude 10 – ST2

Kullanıcı El Kitabı

Resmi Model: T05G
Resmi Tip: T05G001



Notlar, Dikkat Edilecek Noktalar ve Uyarılar



NOT: NOT, bilgisayarınızı daha iyi kullanmanızı sağlayan önemli bilgileri anlatır.



DİKKAT: DİKKAT, donanımda olabilecek hasarları ya da veri kaybını belirtir ve bu sorunun nasıl önleneceğini anlatır.



UYARI: UYARI, meydana gelebilecek olası maddi hasar, kişisel yaralanma veya ölüm tehlikesi anlamına gelir.

© 2013 Dell Inc.

Bu metinde kullanılan ticari markalar: Dell™, DELL logosu, Dell Precision™, Precision ON™, ExpressCharge™, Latitude™, Latitude ON™, OptiPlex™, Vostro™ ve Wi-Fi Catcher™ Dell Inc.'nin ticari markalarıdır. Intel®, Pentium®, Xeon®, Core™, Atom™, Centrino® ve Celeron® Intel Corporation'ın ABD ve diğer ülkelerdeki tescilli ticar markaları veya ticari markalarıdır. AMD®, Advanced Micro Devices, Inc.'nin tescilli ticari markası ve AMD Opteron™, AMD Phenom™, AMD Sempron™, AMD Athlon™, ATI Radeon™ ve ATI FirePro™ da ticari markalarıdır. Microsoft®, Windows®, MS-DOS®, Windows Vista®, Windows Vista başlat düğmesi ve Office Outlook® Microsoft Corporation'ın ABD ve/veya diğer ülkelerdeki ticari markaları veya tescilli ticari markalarıdır. Blu-ray Disc™ Blu-ray Disc Association'ın (BDA) sahip olduğu bir ticari markadır ve disklerde ve oynatıcılarda kullanım için lisanslıdır. Bluetooth® sözcüğü markası tescilli bir ticari marka olup Bluetooth® SIG, Inc.'e aittir ve böyle bir markanın Dell Inc. tarafından kullanımı lisansa tabidir. Wi-Fi® Wireless Ethernet Compatibility Alliance, Inc.'nin tescilli ticari markasıdır.

2013 – 04

Rev. A02

İçindekiler

Notlar, Dikkat Edilecek Noktalar ve Uyarılar.....	2
Bölüm 1: Bilgisayarınızda Çalışma.....	5
Bilgisayarınızın İçinde Çalışmaya Başlamadan Önce.....	5
Bilgisayarınızı Kapatma.....	6
Bilgisayarınızda Çalıştıktan Sonra.....	6
Bölüm 2: Genel Bakış.....	7
Stile.....	7
Stile Bilgileri.....	7
Elektronik Kalem Kalibrasyonu.....	7
Tablet Bilgisayarda Tablet Kalem Kullanımı.....	7
Kalemi Fare Olarak Kullanma.....	8
Dokunmatik Klavyede Tablet Kalem veya Parmak Kullanımı.....	8
Dokunmatik Klavye.....	8
Dosyalarla Çalışma.....	8
Metin Girme.....	9
Tablet Kalem Hareketleri.....	9
Kalem ve Dokunma Ayarları.....	10
Dokunma Kullanımı.....	11
Bölüm 3: Bileşenleri Takma ve Çıkarma.....	13
Önerilen Araçlar.....	13
Dahili ve Harici Görünüm.....	13
Pili Çıkarma.....	14
Pili Takma.....	15
Alt Kapağı Çıkarma.....	15
Alt Kapağı Takma.....	17
Ön Kamerayı Çıkarma.....	17
Ön Kamerayı Takma.....	18
Hoparlörleri Çıkarma.....	18
Hoparlörleri Takma.....	20
Akıllı Kart Okuyucuyu Çıkarma.....	20
Akıllı Kart Okuyucuyu Takma.....	21
Kablosuz Geniş Ağ (WWAN) Kartını Çıkarma.....	21
Kablosuz Geniş Ağ (WWAN) Kartını Takma.....	22
Yerleştirme Kartını Çıkarma.....	22

Yerleştirme Kartını Takma.....	23
Sistem Kartını Çıkarma.....	23
Sistem Kartını Takma.....	24
Arka Kamerayı Çıkarma.....	25
Arka Kamerayı Takma.....	25
Düğme Pili Çıkarma.....	26
Düğme Pili Takma.....	26
Bölüm 4: Sistem Kurulumu.....	29
Sistem Kurulumuna (BIOS) Girme.....	29
Sistem Kurulumunda Gezinme.....	29
Önyükleme Menüsü.....	30
Sistem Kurulum (BIOS) Seçenekleri.....	30
Bölüm 5: Bilgisayarınızda Sorun Giderme.....	37
Gelişmiş Yükleme Öncesi Sistem Değerlendirmesi (ePSA).....	37
ePSA Tanılama Uygulamasını Çalıştırma.....	37
Sesli Uyarı Kodları.....	38
LED Hata Kodları.....	39
Wacom Sayısallaştırıcı Sorun Giderme.....	40
Sorun Giderme Adımları.....	40
Bölüm 6: Özellikler.....	41
Bölüm 7: Dell'e Başvurma.....	45

Bilgisayarınızda Çalışma

Bilgisayarınızın İçinde Çalışmaya Başlamadan Önce

Bilgisayarınızı potansiyel hasardan korumak ve kişisel güvenliğinizi sağlamak için aşağıdaki güvenlik yönergelerini uygulayın. Aksi belirtilmedikçe, bu belgedeki her prosedür aşağıdaki koşulların geçerli olduğunu varsaymaktadır:

- Bilgisayarınızda Çalışma konusundaki tüm adımları gerçekleştirdiniz.
- Bilgisayarınızla birlikte gelen güvenlik bilgilerini okudunuz.
- Çıkarma prosedürü ters sırayla uygulanarak bir bileşen değiştirilebilir veya (ayrıca satın alınmışsa) takılabilir.



UYARI: Bilgisayarınızın içinde çalışmadan önce bilgisayarınızla gönderilen güvenlik bilgilerini okuyun. Diğer en iyi güvenlik uygulamaları bilgileri için www.dell.com/regulatory_compliance adresindeki Yasal Uygunluk Ana Sayfası'na bakın.



DİKKAT: Pek çok tamir işlemi yalnızca sertifikalı servis teknisyeni tarafından gerçekleştirilmelidir. Sorun giderme işlemlerini ve basit tamirleri sadece ürün belgenizde belirtildiği gibi veya destek ekibinin çevrimiçi olarak ya da telefonla belirttiği gibi gerçekleştirmelisiniz. Dell tarafından yetkilendirilmemiş servisten kaynaklanan zararlar, Dell garantisi kapsamında değildir. Ürünle birlikte gelen güvenlik talimatlarını okuyun ve uygulayın.



DİKKAT: Elektrostatik boşalmı önlemek için, bir bilek topraklama kayışı kullanarak ya da bilgisayarın arkasındaki konektör gibi boyanmamış metal yüzeylere sık sık dokunarak kendinizi topraklayın.



DİKKAT: Bileşenlere ve kartlara dikkatle muamele edin. Bir kartın üzerindeki bileşenlere veya kontaklara dokunmayın. Kartları kenarlarından veya metal montaj braketinden tutun. İşlemci gibi bileşenleri pimlerinden değil kenarlarından tutun.



DİKKAT: Bir kabloyu çıkardığınızda, konektörünü veya çekme tırnağını çekin. Bazı kablolarda kilitleme tırnağı olan konektörler bulunur; bu tür bir kabloyu çıkarıyorsanız kabloyu çıkarmadan önce kilitleme tırnaklarına bastırın. Konektörleri ayırdığınızda, konektör pimlerinin eğilmesini önlemek için bunları eşit şekilde hizalanmış halde tutun. Ayrıca, bir kabloyu bağlamadan önce her iki konektörün de doğru biçimde yönlendirildiğinden ve hizalandığından emin olun.



NOT: Bilgisayarınızın ve belirli bileşenlerin rengi bu belgede gösterilenden farklı olabilir.

Bilgisayara zarar vermektan kaçınmak için, bilgisayarın içinde çalışmaya başlamadan önce aşağıdaki adımları uygulayın.

1. Bilgisayar kapağının çizilmesini önlemek için, çalışma yüzeyinin düz ve temiz olmasını sağlayın.
2. Bilgisayarınızı kapatın.
3. Bilgisayar bir yerleştirme aygıtına bağlı (yerleştirilmiş) ise, oradan çıkartın.



DİKKAT: Ağ kablosunu çıkarmak için, önce kabloyu bilgisayarınızdan ve ardından ağ aygıtından çıkarın.

4. Tüm ağ kablolarını bilgisayardan çıkarın.
5. Bilgisayarınızı ve tüm bağlı aygıtları elektrik prizlerinden çıkarın.
6. Bilgisayarı düz bir çalışma yüzeyine ters çevirin.



NOT: Sistem kartının zarar görmemesi için, bilgisayara müdahale etmeden önce ana pili çıkarmanız gerekir.

7. Ana pili çıkarın.
8. Bilgisayarın üst kısmını yukarı çevirin.
9. Sistem kartını topraklamak için güç düğmesine basın.

△ **DİKKAT:** Elektrik çarpmalarına karşı korunmak için, kapağı açmadan önce bilgisayarınızın fişini elektrik prizinden çekin.

△ **DİKKAT:** Bilgisayarınızın içindeki herhangi bir şeye dokunmadan önce, bilgisayarın arkasındaki metal gibi boyanmamış metal bir yüzeye dokunarak kendinizi topraklayın. Çalışırken, dahili bileşenlere zarar verebilecek olan statik elektriği dağıtmak için düzenli olarak boyanmamış metal yüzeylere dokununuz.


10. Yuvalarda takılı Akıllı Kart varsa çıkarın.

Bilgisayarınızı Kapatma


△ **DİKKAT:** Veri kaybını önlemek için, bilgisayarınızı kapatmadan önce tüm açık dosyaları kaydedip kapatın ve açık programlardan çıkın.

1. İşletim sistemini kapatın:

– Windows 8:

- * Dokunma özelliği etkin bir aygıt kullanarak:
Parmağınızı ekranın sağ kenarından doğru sürütün, Tılsımlar menüsünü açın ve **Settings** (Ayarlar) ögesini seçin. Güç simgesini  ardından **Shut down** (Kapat) ögesini seçin

- * Fare kullanarak:

Ekranın sağ üst köşesine gidin ve **Settings** (Ayarlar) ögesine tıklayın. Güç düğmesine  ardından **Kapat**'i seçin

2. Bilgisayarın ve tüm takılı aygıtların kapandığından emin olun. İşletim sisteminizi kapattığınızda bilgisayarınız ve takılı aygıtlar otomatik olarak kapanmazsa, bunları kapatmak için güç düğmesine basın ve yaklaşık 4 saniye basılı tutun.

Bilgisayarınızda Çalıştıktan Sonra

Herhangi bir değiştirme işlemi tamamladıktan sonra, bilgisayarınızı açmadan önce harici aygıtları, kartları, kabloları vs. taktığınızdan emin olun.

△ **DİKKAT:** Bilgisayarın hasar görmesini önlemek için, sadece o Dell bilgisayar için tasarlanmış pilleri kullanın. Başka Dell bilgisayarlar için tasarlanmış pilleri kullanmayın.

1. Bağlantı noktası eşleyicisi, ince pil veya ortam tabanı gibi harici aygıtları bağlayın ve ExpressCard gibi kartları değiştirin.
2. Bilgisayarınıza telefon veya ağ kablolarını bağlayın.

△ **DİKKAT:** Ağ kablosu takmak için önce ağ aygıtına takın ve ardından bilgisayara takın.

3. Pili yerine takın.
4. Bilgisayarınızı ve tüm bağlı aygıtları elektrik prizlerine takın.
5. Bilgisayarınızı açın.

Genel Bakış

Dell Latitude 10-ST2 tabletiniz işletmeler için kolay yönetim ve güvenlik özellikleriyle üretilmiştir. Şunları sağlar:

- dünya kalitesinde güvenlik
- kolay yönetim
- uzun süreli stabilite

Dokunma deneyiminden maksimum şekilde faydalanmak için Windows 8 işletim sistemiyle birlikte gelir.



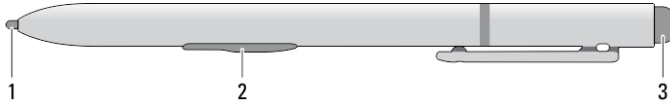
NOT: USB aygıtınızı Dell Backup and Recovery (DBAR) uygulaması ile kullanarak işletim sistemi görüntüsünü hemen yedeklemeniz önerilir.

Stile

Latitude 10-ST2'de birden fazla giriş aygıtı kullanılır. Bunlar:

- isteğe bağlı elektrostatik kalem (stile)
- harici USB fare/klavye

Stile Bilgileri



1. Stile ucu
2. Sağ tıklama kalem düğmesi
3. Silici kalem düğmesi

Elektronik Kalem Kalibrasyonu

Kalem varsayılan kalibrasyonda veya siz ya da başka bir kullanıcı tarafından belirlenmiş bir kalibrasyonda işlev görebilir. Kalemi yalnızca kişisel kalibrasyon ayarlarınıza uygun kalibre edildiğinde kullanmanız önerilir. Kalibrasyon, her kullanıcı için kalem performansını optimize eder.

1. **Denetim Masası**'ni açın.
2. **Tablet PC Ayarları**'ni çift tıklayın.
3. Tablet PC Ayarları penceresinde **Kalibrasyon**'u tıklayın.
4. Kalem veya dokunma girişi Kalibrasyon ekranlarında **Kalem girişi**'ni seçin.




Tablet Bilgisayarda Tablet Kalem Kullanımı

Kalem, menüler içinde aktif biçimde gezinmenizi sağlar. Kalemi hem fare olarak hem de kalem olarak kullanabilirsiniz.

Kalemi Fare Olarak Kullanma

Kalemi, dizüstü bilgisayarda fare veya dokunmatik yüzey kullanır gibi kullanabilirsiniz. Kalemi ekranın yakınında tuttuğunuzda küçük bir imleç belirir. Kalemi hareket ettirdiğinizde imleç de hareket eder. Tablo 1 kalemi nasıl kullanacağınızı açıklar.

Tablo 1. Elektrostatik Kalem Kullanımı

Görünüm	Eylem	İşlev
	Kalemin ucunu Tablet PC'nizin ekranına hafifçe dokundurun.	Fare ile tek tıklama gibi.
	Kalemin ucuna Tablet PC'nizin ekranında hızlı bir şekilde art arda iki kez dokununuz.	Fare ile çift tıklama gibi.
	Kalemi ekrana dokundurun ve Windows imlecin çevresinde tam bir daire çizene dek anlık olarak orada tutun.	Fare ile sağ tıklama gibi.

Dokunmatik Klavyede Tablet Kalem veya Parmak Kullanımı

Dokunmatik Klavye veya **El yazısı tanıma** işlevi, tablet kalem veya parmakla uygulamalarınıza metin girmeyi kolaylaştırır. Windows Journal gibi uygulamalar tablet kalem ile doğrudan uygulam apenceresine yazmanızı sağlar.

Dokunmatik Klavye

Bazı Windows metin giriş kutuları, onlara dokunduğunuzda Dokunmatik Klavyeyi otomatik olarak ortaya çıkarır. Çıkmadığında, sistem araç çubuğundaki klavye simgesine tıklayarak Dokunmatik Klavyeyi açabilirsiniz. Dokunmatik Klavye, tablet kaleminiz veya parmağınızla tuşlara dokunarak metin girmek için kullanabileceğiniz, ekranda görüntülenen standart bir klavye gibidir.

Dosyalarla Çalışma

Birden fazla öğeyi bir listeden seçerek aynı anda çok sayıda dosya veya klasörü açabilir, silebilir veya taşıyabilirsiniz.

1. Aynı anda tek bir öğenin üzerine gelin.
2. Her bir öğenin solunda yer alan onay kutusunu işaretleyin.


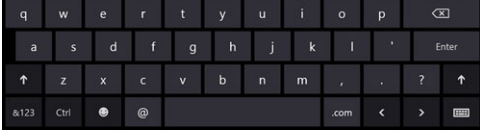



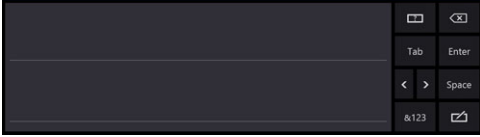

Onay kutularını açmak için:

1. **Denetim Masası**'nı açın.
2. **Klasör seçenekleri**'ne gidin.
3. **Görünüm**'ü tıkkatın.
4. **Gelişmiş ayarlar** altında, **Öğeleri seçmek için onay kutusu kullan** seçeneğini işaretleyip **Tamam**'ı tıkkatın.

Metin Girme

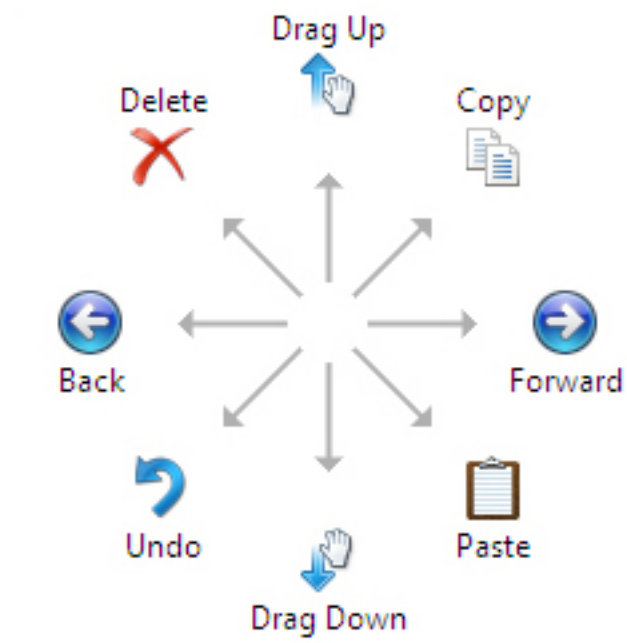
Metin girmek için el yazısı tanıma uygulamasını veya dokunmatik klavyeyi kullanabilirsiniz.

Tablo 2. Giriş Paneli Simgeleri

Simge	Ad	İşlev
		Dokunmatik klavye standart klavye gibidir, ancak metni, tuşlara tablet kaleminiz veya parmağınızla dokunarak girebilirsiniz.
		Dokunmatik klavye standart klavye gibidir; metni, tuşlara tablet kaleminiz veya parmağınızla dokunarak girebilirsiniz.
		Yazma pedi ve karakter pedi el yazısını klavye metnine dönüştürür. Yazma pedi üzerinde, çizgili kağıda yazar gibi süreklili olarak yazabilirsiniz. Karakter pedini karakterleri tek tek girmek için kullanın. Karakter pedi el yazınızı tek seferde bir harf, sayı veya sembol olacak şekilde yazılı metne dönüştürür ama sözcüğün bağlamını dikkate almaz ve el yazısı sözlüğünden faydalanmaz. Giriş Panelindeki karakter tuş takımına geçmek için Araçlar öğesine tıklayın ve Karakterleri tek tek yaz öğesini seçin.
		Dokunmatik klavyeyi küçültmek için küçült simgesine tıklayın.

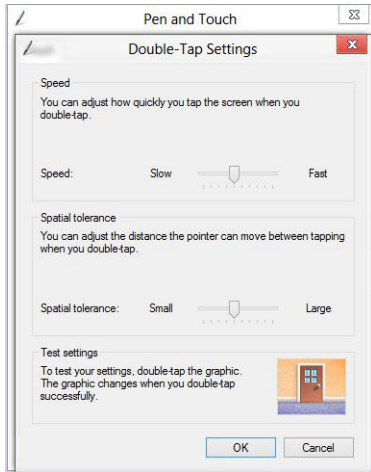
Tablet Kalem Hareketleri

Tablet kalem hareketleri, kalemi <Page Up> tuşuna basma veya yön ok tuşlarını kullanma gibi normalde klavye gerektiren işlemleri gerçekleştirmek için kullanmanızı sağlar. Tablet kalem hareketleri hızlı, yön hareketleridir. Sekiz yönden birine hızlıca kısa bir çizgi çizebilirsiniz. Bir tablet kalem hareketi algılandığında, Tablet PC atanmış işlevi gerçekleştirir.

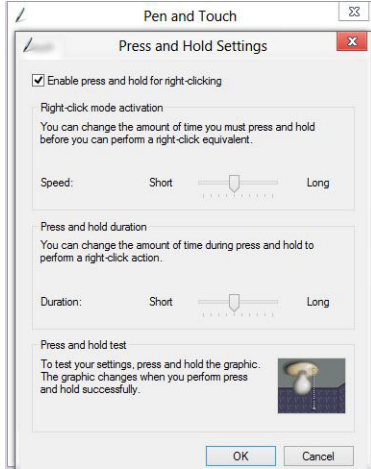


Kalem ve Dokunma Ayarları

Tablet kalem kullanarak, ekrana çift tıkladığınızda ekrana ne kadar hızlı dokunabileceğinizi ayarlayabilirsiniz. Bu ayrıca uzamsal toleransı da belirlemenizi sağlar.



Bas ve Tut ayarları, sağ tıklama eyleminin hızını ve süresini tanımlamanızı sağlar.



Dokunma Kullanımı

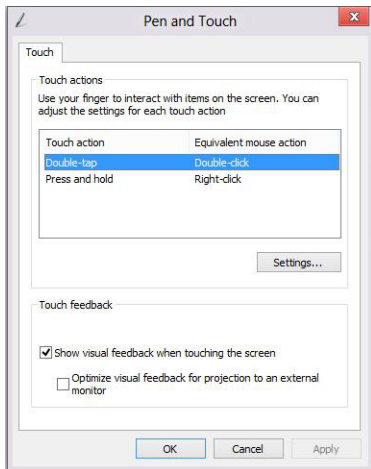
Tablet PC'nin en önemli avantajlarından biri, kolayca kalem girişinden dokunma girişine geçilebilmesidir.



Dokunma Modu'nu kullandığınızda, parmağınızın altında dokunma imleci olarak adlandırılan saydam bir bilgisayar faresi resmi uçur. Dokunma imleci, parmağınızla dokunabileceğiniz sol ve sağ fare düğmelerine sahiptir. Dokunma imlecini sürüklemek için düğmelerin altındaki alan kullanılır.

Dokunma imlecini göstermek için **Denetim Masası** → **Kalem ve Dokunma** öğelerine giderek **Dokun** sekmesine tıklayın.

Dokunma eylemi bölümünde **Ekrana dokunurken görsel geribildirim göster** seçeneğini işaretleyin



Bileşenleri Takma ve Çıkarma

Bu bölümde bileşenlerin bilgisayarınızdan çıkarılmasına veya takılmasına dair ayrıntılı bilgi yer almaktadır.

Önerilen Araçlar

Bu belgedeki yordamlar için aşağıdaki araçlar gerekebilir:

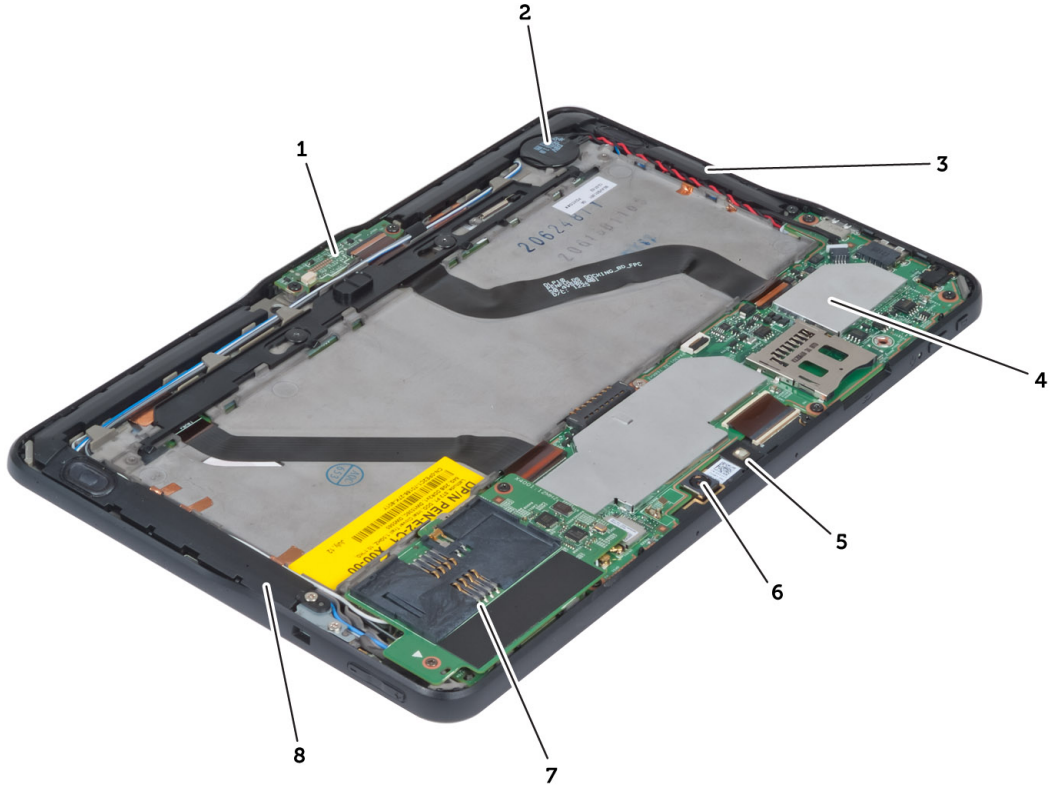
- Küçük düz uçlu tornavida
- 0 Numaralı Phillips tornavida
- 1 Numaralı Phillips tornavida
- Küçük plastik çizici

Dahili ve Harici Görünüm



Rakam 1. Harici Görünüm

1. mikro SIM kartı (pilin altında yer alır)
2. Akıllı Kart okuyucu yuvası
3. pil
4. Güvenli Dijital (SD) kart yuvası
5. parmak izi okuyucu (isteğe bağlı)

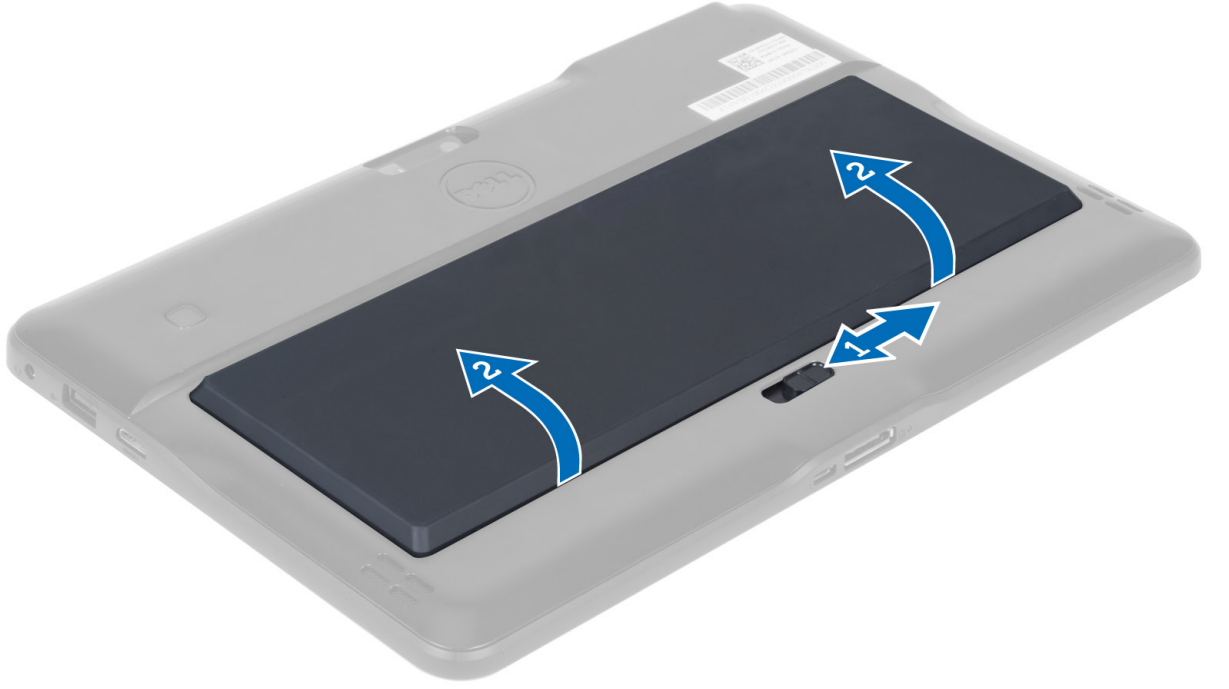


Rakam 2. Dahili Görünüm

1. yerleştirme kartı
2. düğme pil
3. hoparlör
4. sistem kartı
5. ön kamera
6. arka kamera
7. Akıllı Kart okuyucu/WWAN kartı (WWAN kartı SmartCard okuyucunun altında bulunur)
8. alt kapak

Pili Çıkarma

1. *Bilgisayarınızın İçinde Çalışmadan Önce* bölümündeki prosedürlere uyun.
2. Pil serbest bırakma mandalını açık konuma kaydırın. Pili dışarı doğru kaldırarak bilgisayardan çıkarın.



Pili Takma

1. Pili yerine oturana dek yuvasına kaydırın.
2. *Bilgisayarınızda Çalıştıktan Sonra* bölümündeki prosedürlere uyun.

Alt Kapağı Çıkarma

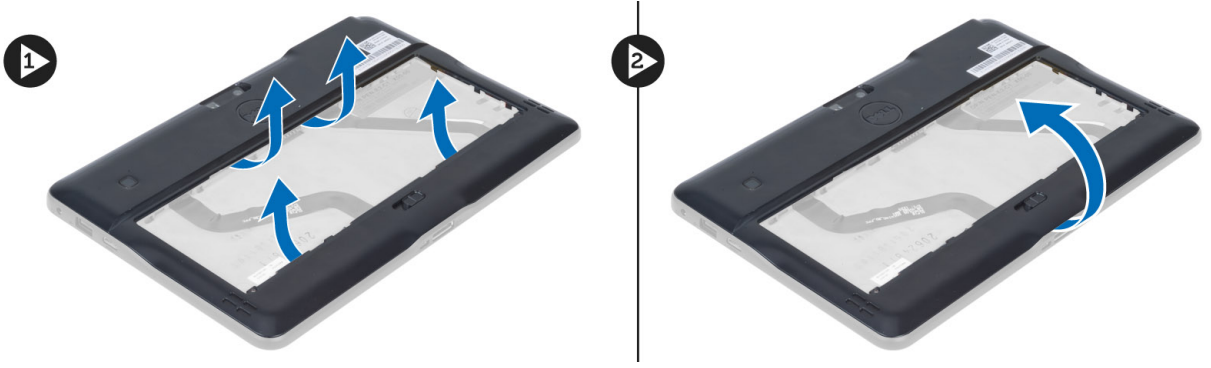
1. *Bilgisayarınızın İçinde Çalışmadan Önce* bölümündeki prosedürlere uyun.
2. Pili çıkarın.
3. Alt kapağı bilgisayara sabitleyen vidaları sökün.



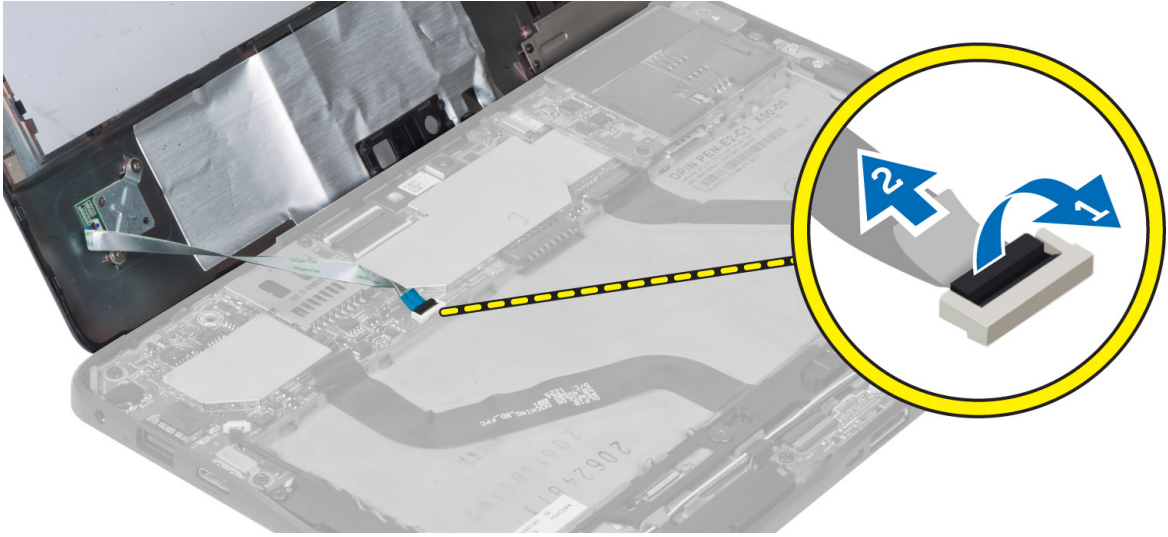
4. Çizimdeki ok sırasını takip ederek, alt kapağı sabitleyen tırnakları kaldırarak serbest bırakın.



5. Pil yuvası alanındaki alt kapağı sabitleyen tırnakları yukarı doğru kaldırın. Alt kapağı kaldırın.



6. Sabitleme tokasını yukarı doğru kaldırın ve parmak izi okuyucu kablosunu dışarı doğru serbest bırakarak sistem kartından çıkarın. Alt kapağı bilgisayarın dışına doğru kaldırın.

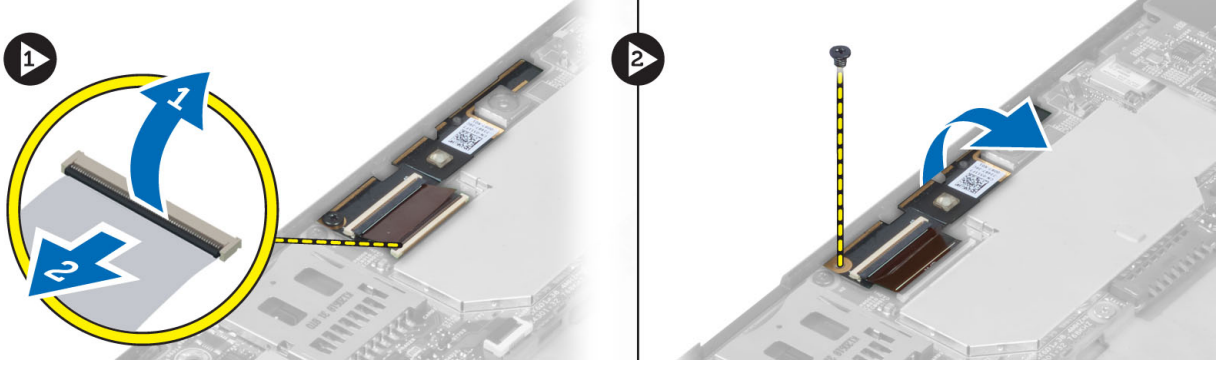


Alt Kapağı Takma

1. Bilgisayarın tabanındaki parmak izi okuyucu fleks kablosunu sistem kartına takın.
2. Alt kapağı bilgisayara takın.
3. Alt kapağın kenarlarını, tam olarak yerlerine oturana dek sabitleme klipslerine itin.
4. Alt kapağı sabitlemek için vidaları sıkın.
5. Pili takın.
6. *Bilgisayarınızda Çalıştıktan Sonra* bölümündeki prosedürlere uyun.

Ön Kamerayı Çıkarma

1. *Bilgisayarınızın İçinde Çalışmadan Önce* bölümündeki prosedürlere uyun.
2. Şunları çıkarın:
 - a) pil
 - b) alt kapak
3. Konnektör mandalını kaldırın ve kamera kablosunu çıkarın. Kamera modülünü bilgisayara sabitleyen vidayı çıkarın. Kamera modülünü bilgisayardan çıkarın.

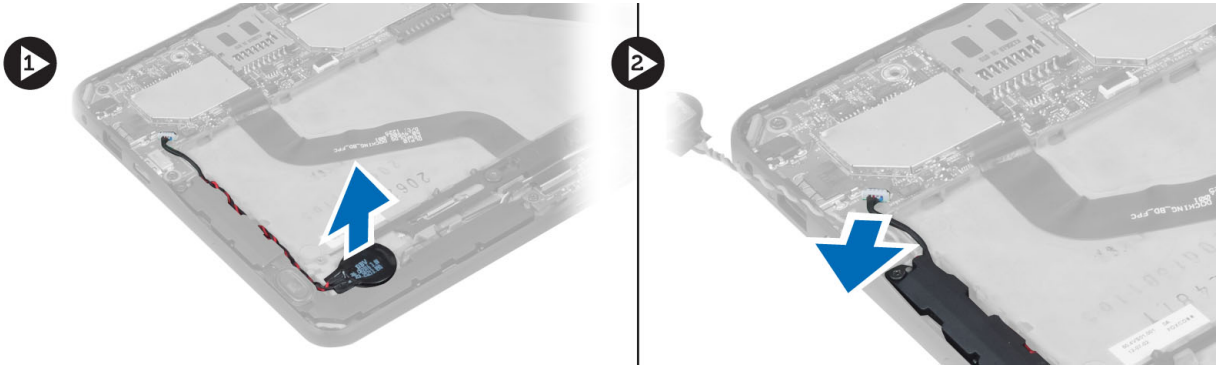


Ön Kamerayı Takma

1. Kamera modülünü bilgisayarın üzerindeki yuvasına yerleştirin.
2. Kamera modülünü bilgisayara sabitlemek için vidayı sıkın.
3. Kamera kablosunu konektöre bağlayın.
4. Şunları takın:
 - a) alt kapak
 - b) pil
5. *Bilgisayarınızın İçinde Çalıştıktan Sonra* bölümündeki prosedürlere uyun.

Hoparlörleri Çıkarma

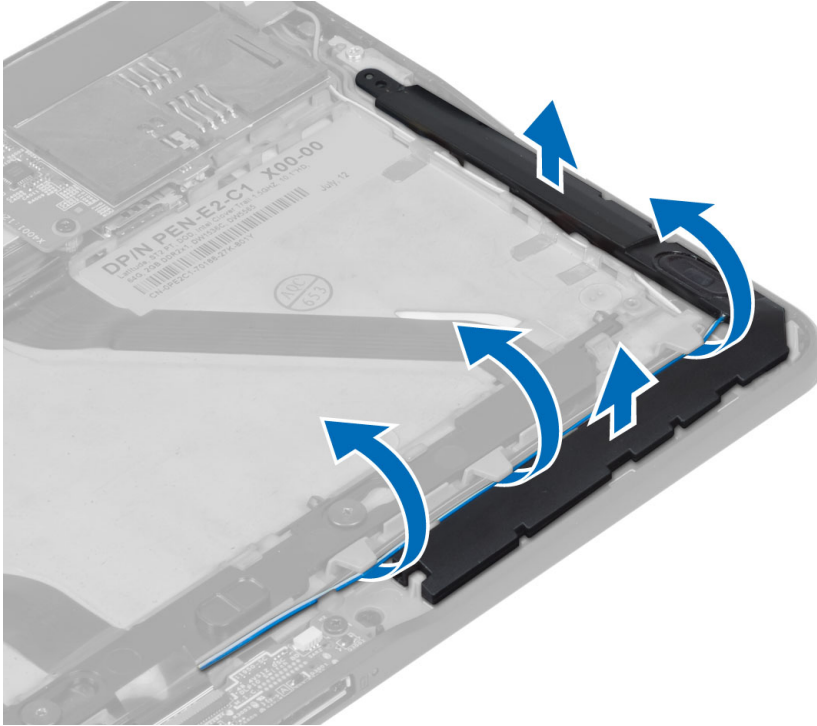
1. *Bilgisayarınızın İçinde Çalışmadan Önce* bölümündeki prosedürlere uyun.
2. Şunları çıkarın:
 - a) pil
 - b) alt kapak
3. Düğme pili yuvasından kaldırın ve kablosunu hoparlörün altından ayırın. Hoparlör konektörünü sistem kartından çıkarın.



4. Hoparlörleri bilgisayara sabitleyen vidaları sökün.



5. Bilgisayarın sađ tarafındaki hoparlör kablolarını yerlerinden çıkarın ve sađ hoparlörü bilgisayardan ayırmak için kaldırın.




6. Bilgisayarın sol tarafındaki hoparlör kablolarını yerlerinden çıkarın ve sol hoparlörü bilgisayardan ayırmak için kaldırın.



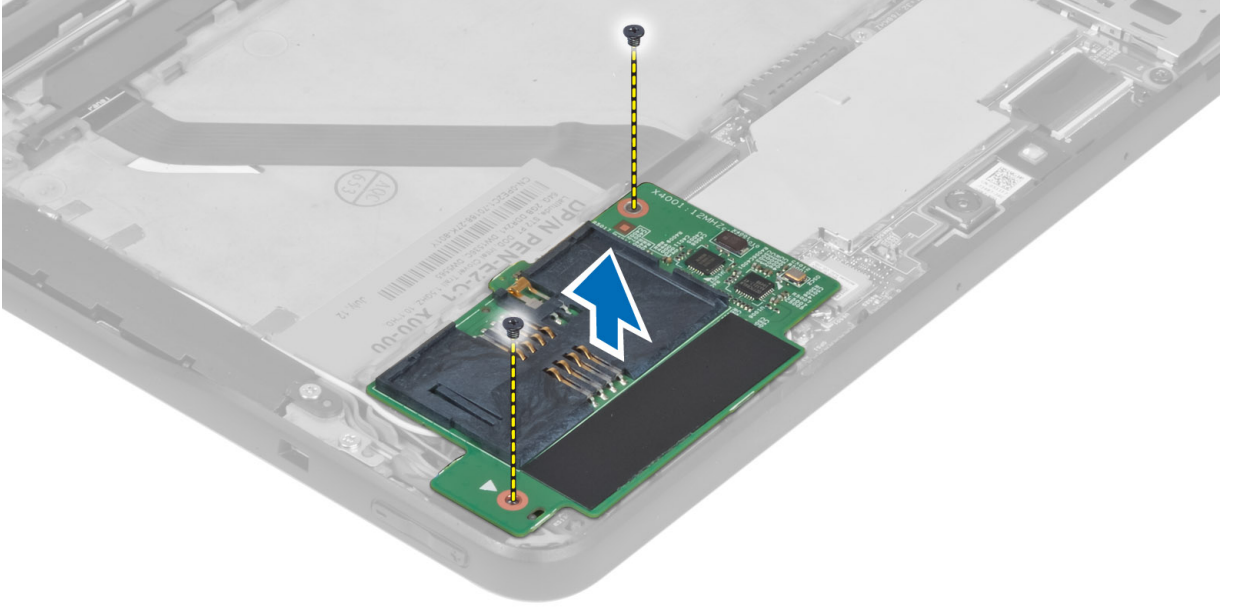
Hoparlörleri Takma

1. Sağ ve sol hoparlörleri yuvalarına yerleştirin.
2. Hoparlör kablolarını kasaya yerleştirin.
3. Hoparlörleri kasaya sabitleyen vidaları sıkın.
4. Düğme pili yuvasına yerleştirin ve kabloları yerlerinden geçirin.
5. Hoparlör konnektör kablosunu sistem kartındaki bağlantı noktasına takın.
6. Şunları takın:
 - a) alt kapak
 - b) pil
7. *Bilgisayarınızda Çalıştıktan Sonra* bölümündeki prosedürlere uyun.

Akıllı Kart Okuyucuyu Çıkarma

 **NOT:** Akıllı Kart okuyucu isteğe bağlı bir bileşendir.


1. *Bilgisayarınızın İçinde Çalışmadan Önce* bölümündeki prosedürlere uyun.
2. Şunları çıkarın:
 - a) pil
 - b) alt kapak
3. Akıllı Kart okuyucuyu sistem kartına sabitleyen vidaları çıkarın ve bilgisayardan çıkarmak için yukarı doğru kaldırın.



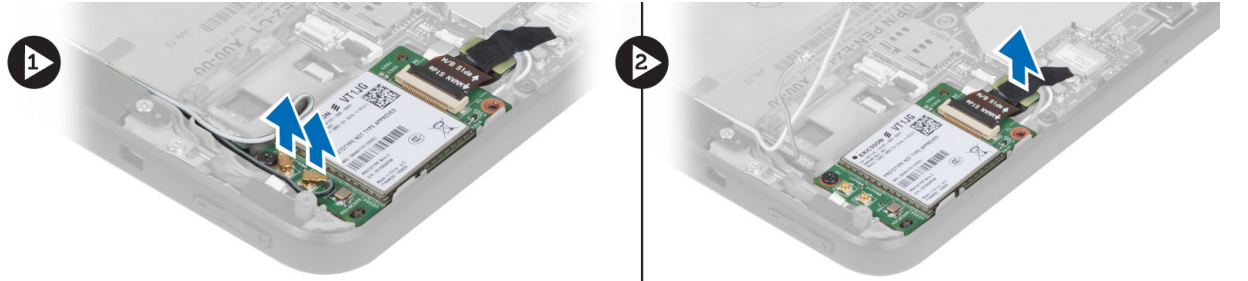
Akıllı Kart Okuyucuyu Takma

1. Akıllı Kart okuyucuyu yuvasına yerleştirin.
2. Akıllı Kart okuyucuyu sistem kartına sabitlemek için vidaları sıkın.
3. Şunları takın:
 - a) alt kapak
 - b) pil
4. *Bilgisayarınızda Çalıştıktan Sonra* bölümündeki prosedürlere uyun.

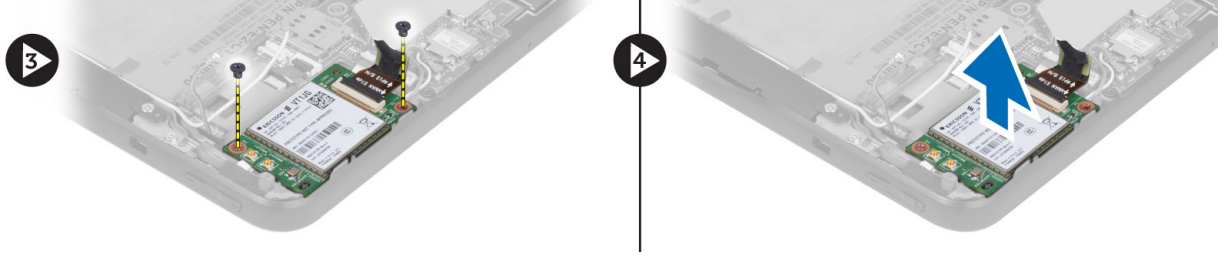
Kablosuz Geniş Ağ (WWAN) Kartını Çıkarma

 **NOT:** WWAN Kartı isteğe bağlı bir bileşendir.

1. *Bilgisayarınızın İçinde Çalışmadan Önce* bölümündeki prosedürlere uyun.
2. Şunları çıkarın:
 - a) pil
 - b) alt kapak
 - c) Akıllı Kart okuyucu
3. WWAN kartına takılı anteni çıkarın. Sistem kartı konektörünü kaldırarak WWAN kartını serbest bırakın.



4. WWAN kartını sistem kartına sabitleyen vidaları sökün ve kartı kaldırarak bilgisayardan çıkarın.

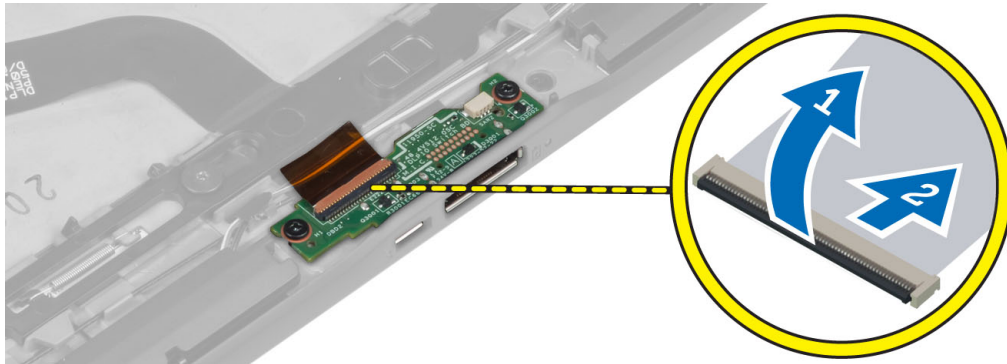


Kablosuz Geniş Ağ (WWAN) Kartını Takma

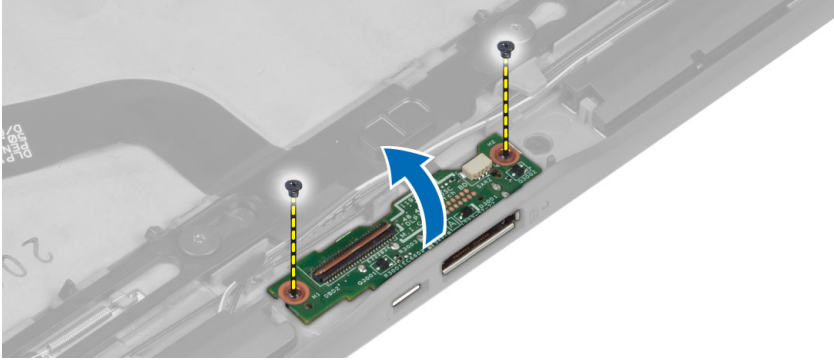
1. WWAN kartını yuvaya kaydırın.
2. WWAN kartını bilgisayara sabitlemek için vidaları sıkın.
3. Sistem kartı yan veri kablosunu WWAN kartına takın.
4. Anteni WWAN kartındaki renk koduna göre bağlayın.
5. Şunları takın:
 - a) Akıllı Kart okuyucu
 - b) alt kapak
 - c) pil
6. *Bilgisayarınızda Çalıştıktan Sonra* bölümündeki prosedürlere uyun.

Yerleştirme Kartını Çıkarma

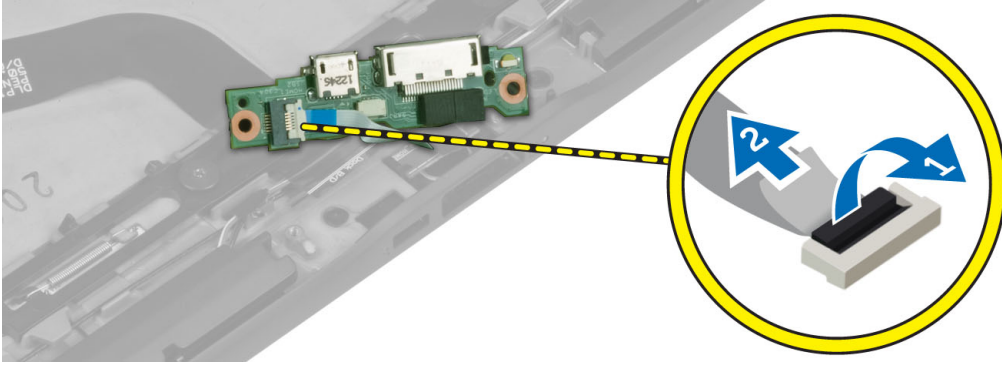
1. *Bilgisayarınızın İçinde Çalışmadan Önce* bölümündeki prosedürlere uyun.
2. Şunları çıkarın:
 - a) pil
 - b) alt kapak
 - c) Akıllı Kart okuyucu
 - d) WWAN Kartı
 - e) hoparlör
 - f) ön kamera
3. Konnektör mandalını kaldırarak yerleştirme kartı fleks kablosunu konnektörden çıkarın.



4. Yerleştirme kartını bilgisayara sabitleyen vidaları sökün.



5. Yerleştirme kartını bilgisayardan çıkarın ve giriş düğmesi kartı kablosunu çıkarın.



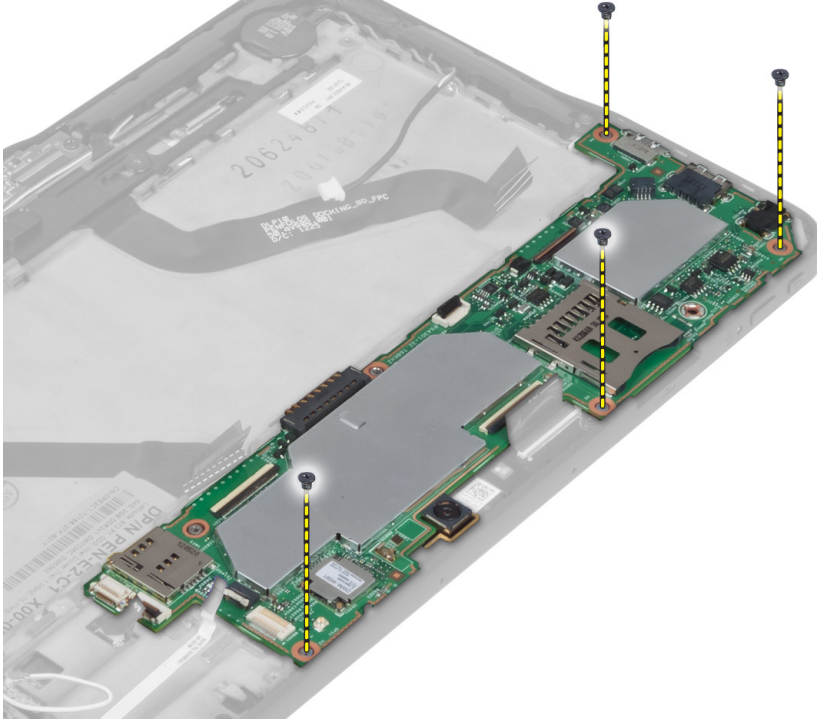
Yerleştirme Kartını Takma

1. Giriş düğmesi kartı kablosunu yerleştirme kartına takın ve yerleştirme kartını bilgisayardaki yuvasına yerleştirin.
2. Yerleştirme kartını bilgisayara sabitleyen vidaları sıkın.
3. Yerleştirme kartı güç fleks kablosunu konektöre takın.
4. Şunları takın:
 - a) ön kamera
 - b) hoparlör
 - c) WWAN Kartı
 - d) Akıllı Kart okuyucu
 - e) alt kapak
 - f) pil
5. *Bilgisayarınızın İçinde Çalıştıktan Sonra* bölümündeki prosedürlere uyun.

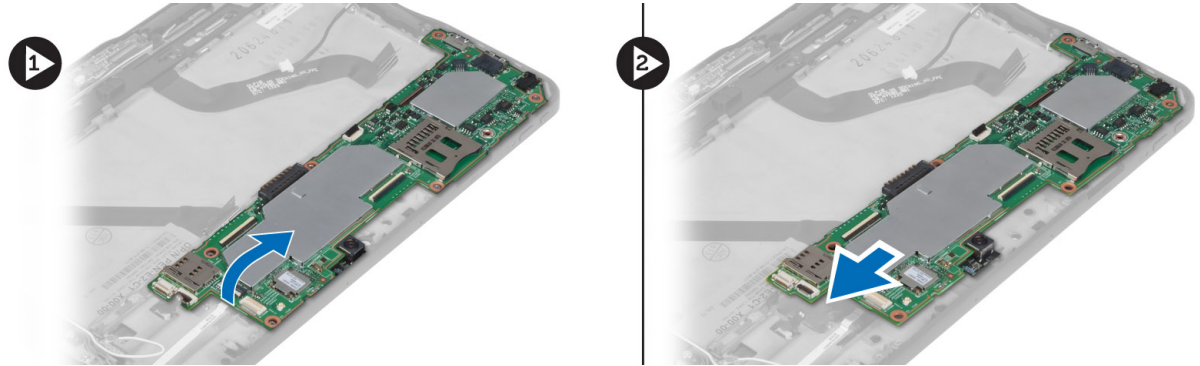
Sistem Kartını Çıkarma

1. *Bilgisayarınızın İçinde Çalışmadan Önce* bölümündeki prosedürlere uyun.
2. Şunları çıkarın:
 - a) pil
 - b) alt kapak
 - c) Akıllı Kart okuyucu
 - d) WWAN kartı
 - e) hoparlör

- f) ön kamera
- g) yerleştirme kartı
3. LVDS ve yerleştirme kartı fleks kablolarını çıkarın.
4. Sistem kartını bilgisayara sabitleyen vidaları sökün.



5. Sistem kartını 45° derecelik bir açıyla kaldırın ve bilgisayardan uzağa çekin.



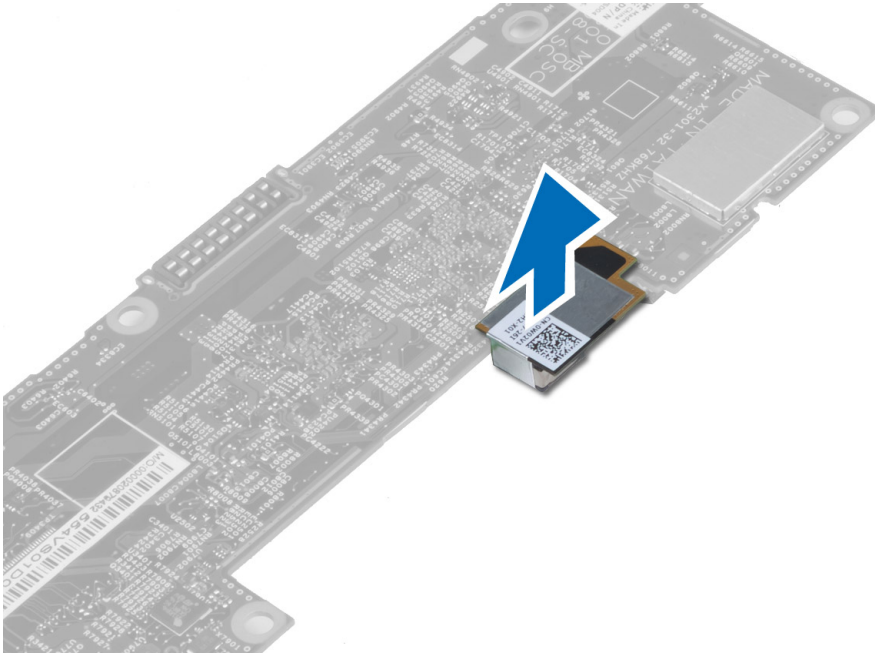
Sistem Kartını Takma

1. Sistem kartını bilgisayarın üzerindeki yuvasına yerleştirin.
2. Sistem kartını bilgisayara sabitleyen vidaları sıkın.
3. Şunları takın:
 - a) yerleştirme kartı
 - b) ön kamera
 - c) hoparlör

- d) WWAN kartı
 - e) Akıllı Kart okuyucu
 - f) alt kapak
 - g) pil
4. *Bilgisayarınızın İçinde Çalıştıktan Sonra* bölümündeki prosedürlere uyun.

Arka Kamerayı Çıkarma

1. *Bilgisayarınızın İçinde Çalışmadan Önce* bölümündeki prosedürlere uyun.
2. Şunları çıkarın:
 - a) pil
 - b) alt kapak
 - c) Akıllı Kart okuyucu
 - d) WWAN Kartı
 - e) hoparlör
 - f) ön kamera
 - g) sistem kartı
3. Kamera modülünü sistem kartından çıkarın.



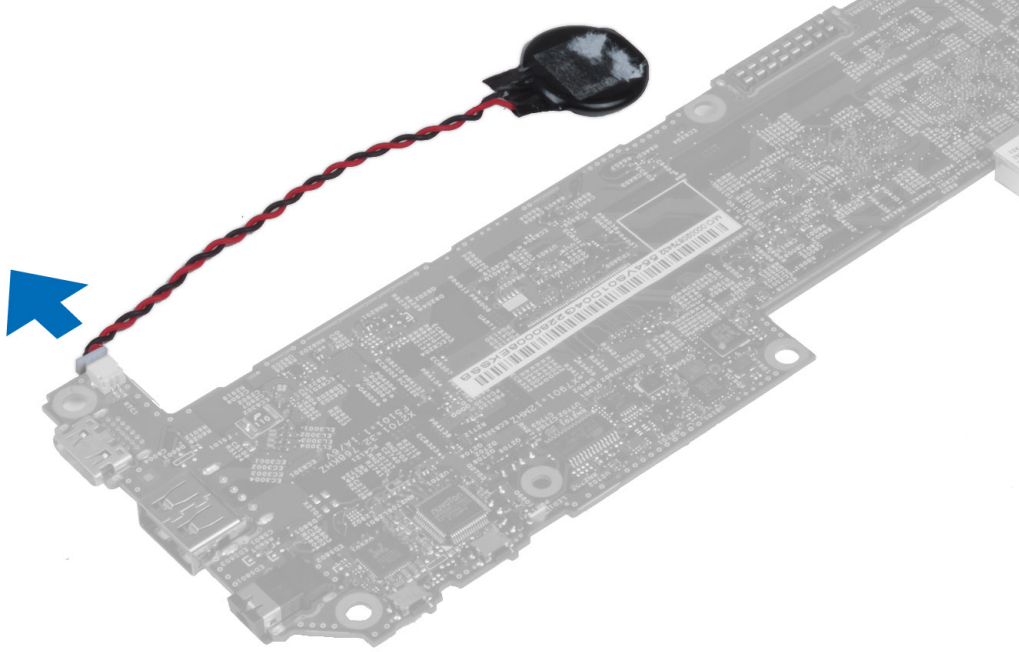
Arka Kamerayı Takma

1. Kamera modülünü sistem kartındaki yuvasına yerleştirin.
2. Şunları takın:
 - a) sistem kartı
 - b) ön kamera
 - c) hoparlör
 - d) WWAN Kartı
 - e) Akıllı Kart okuyucu
 - f) alt kapak

- g) pil
3. *Bilgisayarınızın İçinde Çalıştıktan Sonra* bölümündeki prosedürlere uyun.

Düğme Pili Çıkarma

1. *Bilgisayarınızın İçinde Çalışmadan Önce* bölümündeki prosedürlere uyun.
2. Şunları çıkarın:
 - a) pil
 - b) alt kapak
 - c) Akıllı Kart okuyucu
 - d) WWAN Kartı
 - e) hoparlör
 - f) ön kamera
 - g) sistem kartı
3. Düğme pil kablosunu sökün ve sistem kartından çıkarın.



Düğme Pili Takma

1. Düğme pilin kablosunu sistem kartına takın.
2. Şunları takın:
 - a) sistem kartı
 - b) ön kamera
 - c) WWAN Kartı
 - d) Akıllı Kart okuyucu
 - e) hoparlör
3. Düğme pili bilgisayardaki yuvasına yerleştirin.
4. Şunları takın:
 - a) pil

b) alt kapak


5. *Bilgisayarınızda Çalıştıktan Sonra* bölümündeki prosedürlere uyun.

Sistem Kurulumu


Sistem Kurulumu, bilgisayarınızın donanımını yönetmenizi ve BIOS-seviyesindeki seçenekleri belirtmenizi sağlar. Sistem Kurulumu'ndan şunları yapabilirsiniz:

- Donanım ekleyip kaldırdıktan sonra NVRAM ayarlarını değiştirme
- Sistem donanım yapılandırmasını görüntüleme
- Tümleşik aygıtları etkinleştirme veya devre dışı bırakma
- Performans ve güç yönetimi eşiklerini belirleme
- Bilgisayar güvenliğinizi yönetme

Sistem Kurulumuna (BIOS) Girme

 **NOT:** Sistem Kurulumuna girmeden önce, bilgisayarın sağ tarafında bulunan veya bilgisayar yerleştirilmişse yerleştirme aygıtının arkasında bulunan USB bağlantı noktasına bir USB Klavye takmanız gerekir.

1. Bilgisayarınızı açın (veya yeniden başlatın).
2. Mavi DELL logosu görüntülediğinde, F2 isteminin görünüp görünmediğine dikkat etmeniz gerekir.
3. F2 istemi görüntüledikten hemen sonra <F2> düğmesine basın.

 **NOT:** F2 istemi klavyenin başlatılmış olduğunu belirtir. Bu istem çok hızlı bir şekilde görünebilir, bu nedenle görünmesini dikkatle bekleyin ve sonra <F2> tuşuna basın. İstenmeden önce <F2> tuşuna basarsanız, bu tuş vuruşu kaybedilir.

4. System Setup (Sistem Kurulum) ekranı görüntülenir.
5. Çok uzun süre bekler ve işletim sistemi logosunu görürseniz, Microsoft Windows masaüstü görünene kadar beklemeye devam edin ve sonra bilgisayarınızı kapatıp yeniden deneyin.

Sistem Kurulumunda Gezinme

System Setup (Sistem Kurulum) ekranlarında gezinmek için aşağıdaki tuşları kullanın:

Tuş vuruşu	Eylem
< Esc >	Mevcut görünümünden çıkın veya mevcut görünümü System Setup (Sistem Ayarları) içindeki Exit (Çıkış) sayfasına geçirin.
<On Screen Keyboard Icon>	Tabletin içerdiği ekran klavyesini kullanarak sistem kurulumunda gezinmek için bu seçeneği belirleyin.
< Yukarı Ok > veya < Aşağı Ok > (isteğe bağlı harici bir USB klavyeye takılıyken)	Görüntülenecek bir öğe seçer.
< Sol Ok > veya < Sağ Ok > (isteğe bağlı	Görüntülenecek bir menü seçer.

Tuş vuruşu harici bir USB klavyeye takılıyken)	Eylem
Ekran Fare İmleci	Parmağınızı veya etkileşimli bir kalem kullanarak Sistem Kurulumu'nda gezinmek için bunu kullanın.
Apply Icon	Mevcut yapılandırmayı kaydeder.
Defaults Icon	Varsayılan kurulum seçeneklerini yükler.
Exit Icon	Sistem Kurulumundan çıkar.

Önyükleme Menüsü

Bir kerelik önyükleme menüsünü sistem için geçerli önyükleme aygıtları ile başlatmak için Dell logosu görüntülenince <F12>'ye basın. **Sabit SürücüAğ Tanılamalarıve Kurulum Gir** seçenekleri de bu menüye dahildir. Önyükleme menüsünde listelenen aygıtlar sistemdeki önyüklenebilir aygıtlara bağlıdır. Bu menü, belirli bir aygıtı önyüklemeye çalıştığınızda veya Bu menü belirli bir aygıtı önyüklerken veya sistem için tanılamaları açarken faydalıdır. Önyükleme menüsünü kullanmak BIOS'ta saklanan önyükleme sırasında herhangi bir değişiklik meydana getirmez.

Sistem Kurulum (BIOS) Seçenekleri

Tablo 3. Sistem Bilgileri

Seçenek	İşlev
BIOS Version	BIOS sürümünü görüntüler.
Service Tag	Tabletinizin servis etiketini gösterir.
Asset Tag	Bilgisayarınızın asset tag'ını (demirbaş etiketi) gösterir.
Ownership Tag	Mülkiyet bilgilerini gösterir.
Manufacture Date	Üretim tarihini gösterir.
Ownership Date	Satın alma tarihini gösterir.
Memory Installed	Bilgisayarınıza takılı belleği görüntüler.
Memory Available	Bilgisayarınıza takılı belleği görüntüler.
Memory Speed	Bellek hızını görüntüler.

Tablo 4. Pil Bilgileri

Seçenek	İşlev
AC Adapter	AC Adaptörü bilgilerini görüntüler.
Battery Status	Mevcut pil durumunu gösterir.
Battery Charge State	Pilin şarj/deşarj etme durumunu gösterir.
Battery Health	Pil sağlığını gösterir.

Tablo 5. Önyükeme Sırası

Seçenek	İşlev
File Browser Add Boot Option	Önyükeme yapmak için bir işletim sistemi bulmaya çalışırken BIOS'un aygıtları arama sırasını gösterir. Buraya yeni bir aygıt eklenebilir.
File Browser Del Boot Option	Görüntülenen bir önyükeme aygıtı önyükeme sırasından çıkarılabilir.

Tablo 6. Date/Time

Seçenek	İşlev
System Date	Sistem tarihini görüntüler.
System Time	Sistem saatini görüntüler.

Tablo 7. Sistem Yapılandırması


Seçenek	İşlev
USB Configuration	USB toplu depolama aygıtından önyüklemeyi Etkinleştirir veya Devre dışı bırakır. Varsayılan : Enabled (Etkin)
Miscellaneous Devices	Çeşitli tümleşik aygıtları etkinleştirmenizi veya devre dışı bırakmanızı sağlar: <ul style="list-style-type: none"> • Ön Kamera Aygıtını Etkinleştirir/Devre dışı bırakır • Arka Kamera Aygıtını Etkinleştirir/Devre dışı bırakır • Ortam Kartı Aygıtını Etkinleştirir/Devre Dışı Bırakır • GPS'i Etkinleştirir/Devre dışı bırakır

Tablo 8. Video

Seçenek	İşlev
LCD Brightness	Ortam ışığı sensörü kapalıyken panel parlaklığını görüntüler. <ul style="list-style-type: none"> • Pil Parlaklığı • AC Parlaklığı

Tablo 9. Security

Seçenek	Açıklama
Admin Password	Bu alan yönetici (admin) parolasını (bazen kurulum parolası olarak adlandırılır) belirlemenizi, değiştirmenizi veya silmenizi sağlar. Yönetici parolası çeşitli güvenlik özelliklerini etkinleştirir. Sürücünün, varsayılan olarak etkin bir parolası yoktur. Yeni parola eklemek için: <ul style="list-style-type: none"> • Eski parolayı girin • Yeni parolayı girin • Yeni parolayı doğrulayın

Seenek	Aıklama
System Password	<p>Parola bilgilerini girdikten sonra OK (Tamam) dğmesini tıklatın.</p> <p>Bilgisayar parolasını (daha önce ana parola olarak adlandırılır) belirlemenizi, deėiřtirmenizi veya silmenizi saėlar.</p> <p>Sürücünün, varsayılan olarak etkin bir parolası yoktur.</p> <p>Yeni parola eklemek için:</p> <ul style="list-style-type: none"> • Eski parolayı girin • Yeni parolayı girin • Yeni parolayı doėrulayın <p>Parola bilgilerini girdikten sonra OK (Tamam) dğmesini tıklatın.</p>
Strong Password	<p>Enable strong password (Güçlü parolayı etkinleřtir) - Bu seenek varsayılan olarak devre dıřıdır.</p>
Password Configuration	<p>Bu alan, yönetici ve sistem parolaları için izin verilen minimum ve maksimum karakter sayısını kontrol eder. Bu alanlarda yapılan deėiřiklikler, uygula dğmesi aracılıėıyla gerekleřtirilene veya kurulumdan çıkmadan önce deėiřiklikleri kaydedene kadar etkin deėildir.</p> <ul style="list-style-type: none"> • Yönetici Parolası Min. • Yönetici Parolası Maks. • Sistem Parolası Min. • Sistem Parolası Maks.
Password Change	<p>Bir yönetici parolası belirlendiėinde, sistem ve sabit sürücü parolalarında yapılan deėiřikliklere izin verilip verilmeyeceėini belirlemenizi saėlar.</p> <ul style="list-style-type: none"> • Allow Non-Admin Password Changes (Yönetici Olmayan Parola Deėiřikliklerine İzin Ver) (Varsayılan)
Non-Admin Setup Changes	<p>Bu seenek, bir yönetici parolası belirlendiėinde kurulum seeneklerinde deėiřiklik yapılmasına izin verilip verilmediėini belirlemenizi saėlar.</p> <ul style="list-style-type: none"> • Allow Wireless Switch Changes (Kablosuz Anahtar Deėiřikliklerine İzin Ver) (Varsayılan)
TPM Security	<p>Bu seenek, sistemdeki Güvenli Platform Modülünün (TPM) etkin olup olmadıėını ve iřletim sistemiyle görülüp görülmediėini kontrol etmenizi saėlar.</p> <p>TPM Security (Varsayılan)</p> <p> NOT: Kurulum programının varsayılan deėerlerini yüklediyseniz, etkinleřtirme, etkinliėini kaldırma ve sil seenekleri etkilenmez. Bu seenekte yapılan deėiřiklikler hemen etkin olur.</p>
PTT	<p>PTT Desteėini etkinleřtirmenizi veya devre dıřı bırakmanızı saėlar.</p> <ul style="list-style-type: none"> • PTT Security (Varsayılan) • Revoke Trust (Varsayılan)
Computrace (R)	<p>Bu alan, <i>Absolute Software</i>'den saėlanan isteėe baėlı <i>Computrace Hizmetinin</i> BIOS modülü arayüzünü Etkinleřtirmenizi veya Devre Dıřı Bırakmanızı saėlar.</p>

Seenek	Aıklama
	<ul style="list-style-type: none"> Deactivate (Varsayılan) Disable Activate
Admin Setup Lockout	<p>Bir ynetici parolası belirlendiĐinde, kur'a girme seeneĐini etkinleřtirmenizi veya devre dıřı bırakmanızı saĐlar.</p> <ul style="list-style-type: none"> Enable Admin Setup Lockout (Varsayılan)

Tablo 10. Secure Boot

Seenek	İřlev
Secure Boot	Gvenli nykleme zelliĐini Etkinleřtirir veya Devre dıřı bırakır. Varsayılan : Disabled (Devre dıřı)
Expert Key Management	Tm gvenli nykleme anahtarlarını ynetmenizi saĐlar.

Tablo 11. Performance (Performans)

Seenek	Aıklama
Multi Core Support	<p>İřlemcinin bir veya tm ekirdeklerinin etkinleřtirilip etkinleřtirilmeyeceĐini belirler. Bazı uygulamaların performansı, ilave ekirdeklerle geliřir.</p> <ul style="list-style-type: none"> Tm (Varsayılan) 1 2
Intel SpeedStep	<p>İřlemcinin Intel SpeedStep modunu etkinleřtirmenizi veya devre dıřı bırakmanızı saĐlar.</p> <ul style="list-style-type: none"> Intel(R) SpeedStep Etkin (Varsayılan)
C States Control	<p>İlave iřlemci uyku durumlarını etkinleřtirmenizi veya devre dıřı bırakmanızı saĐlar.</p> <ul style="list-style-type: none"> C durumları (Varsayılan)
Intel TurboBoost	<p>İřlemcinin Intel TurboBoost modunu etkinleřtirmenizi saĐlar.</p> <ul style="list-style-type: none"> Enable Intel TurboBoost (Intel TurboBoost'u Etkinleřtir) (Varsayılan) — Intel TurboBoost srcsnn, CPU veya grafik iřlemcinin performansını artırmasını saĐlar.
Hyperthread Control	<p>Bu seenek kullanıcılarnın Hyperthread Control (Hyperthread Denetimi) zelliĐini etkinleřtirmesini veya devre dıřı bırakmasını saĐlar.</p> <ul style="list-style-type: none"> Hyperthread Control (Hyperthread Denetimi) (varsayılan olarak seilidir)

Tablo 12. Power Management (G Ynetimi)

Seenek	Aıklama
AC Behavior	AC adaptr takıldıĐında bilgisayarın otomatik olarak aılmasını saĐlar. Bu seenek devre dıřıdır.

Seenek	Aıklama
Wake on LAN	<ul style="list-style-type: none"> AC Takıldıđında Uyan <p>Bu seenek, bilgisayar belirli bir LAN sinyaliyle tetiklendiđinde bilgisayarın durum dıřı konumdan aılmasını sađlar. Bekleme konumundan ama bu ayardan etkilenmez ve iřletim sisteminde etkin olmalıdır. Bu zellik yalnızca bilgisayar AC g kaynađına bađlı olduđunda alıřır.</p> <ul style="list-style-type: none"> Devre Dıřı - LAN veya kablosuz LAN'dan bir uyandırma sinyali aldıđında, sistemin belirli LAN sinyalleri tarafından aılmasına izin vermez (Varsayılan) LAN Only (Yalnızca LAN) - Sistemin belirli LAN sinyalleri tarafından aılmasına izin verir.

Tablo 13. POST Davranıřı

Seenek	Aıklama
Adapter Warnings	<p>Belirli g adaptrleri kullanıldıđında adaptr uyarı mesajlarını etkinleřtirmenizi sađlar. Bu seenek varsayılan olarak etkindir.</p> <ul style="list-style-type: none"> Adaptr Uyarılarını Etkinleřtir
POST Hotkeys	<p>Oturum ama ekranının, BIOS nykleme Seeneđi Mensne girmek iin gerekli tuř vuruřu sırasını grntleyen bir mesaj gsterip gstermeyeceđini belirler.</p> <ul style="list-style-type: none"> Enable F12 Boot Option menu (F12 nykleme Seenek Mensn Etkinleřtir) (Varsayılan).

Tablo 14. Sanallařtırma Desteđi

Seenek	Aıklama
Virtualization	<p>Bu Seenek Virtual Machine Monitr'un (VMM), Intel Virtualization Technology tarafından sunulan ek donanım zelliklerini kullanıp kullanamayacađını belirler.</p> <ul style="list-style-type: none"> Enable Intel Virtualization Technology (Intel Sanallařtırma Teknolojisi Etkin) (Varsayılan)

Tablo 15. Kablosuz

Seenek	Aıklama
Wireless Device Enable	<p>Kablosuz aygıtları etkinleřtirmenizi veya devre dıřı bırakmanızı sađlar</p> <ul style="list-style-type: none"> WLAN Bluetooth <p>Tm seenekler varsayılan olarak etkindir.</p>

Tablo 16. Bakım

Seenek	Aıklama
Service Tag	Bilgisayarınızın servis etiketini gsterir.
Asset Tag	nceden bir demirbař etiketi belirlenmemiřse, bir sistem demirbař etiketi oluřturmanızı sađlar. Bu seenek varsayılan olarak ayarlanmamıřtır.

Tablo 17. Sistem Günlükleri

Seçenek	Açıklama
BIOS events	Sistemin olay kaydını gösterir ve günlüğü silmenizi sağlar. <ul style="list-style-type: none">• Clear Log

Bilgisayarınızda Sorun Giderme

Tanılama ışıkları, Sesli Uyarı Kodları ve Hata Mesajları gibi göstergeleri kullanarak bilgisayarınızda sorun giderme işlemleri yapabilirsiniz.

Gelişmiş Yükleme Öncesi Sistem Değerlendirmesi (ePSA)

ePSA bilgisayarınızda bulunan bir tanı uygulamasıdır. Bu uygulama bilgisayarın donanımı için bir dizi test içerir. Bu testleri bilgisayarda ortam olmadığında dahi (sabit sürücü, optik sürücü vs.) çalıştırabilirsiniz. Bir bileşen ePSA testinden geçemezse, sistem bir hata kodu görüntüler ve bir sesli uyarı kodu verir.

Özellikler

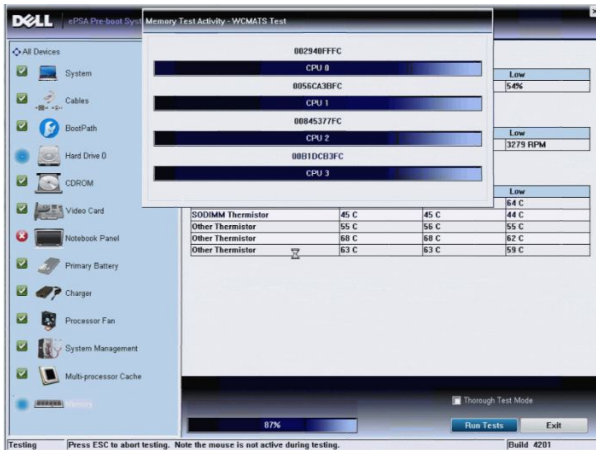
- Grafik Kullanıcı Arabirimi
- Otomatik Varsayılan Çalışma- kullanıcının araya girerek istediği aygıtı seçmesini sağlayacak şekilde tüm aygıtlarda test gerçekleştirir
- Sistemin tam bir İşletim Sistemi ortamına önyüklemeye için hazır olup olmadığını Master Önyüklemeye Kaydı ile kontrol eder
- Tablet panel testi
- Video belleği testi
- Pil testi
- Şarj cihazı testi
- Olay günlüğü taraması
- Çoklu işlemci önbellek testi

ePSA Tanılama Uygulamasını Çalıştırma



NOT: ePSA tanılama uygulamasını harici bir klavye kullanmadan DOS kipinde çalıştırmak için aşağıdaki adımlar kullanılabilir.

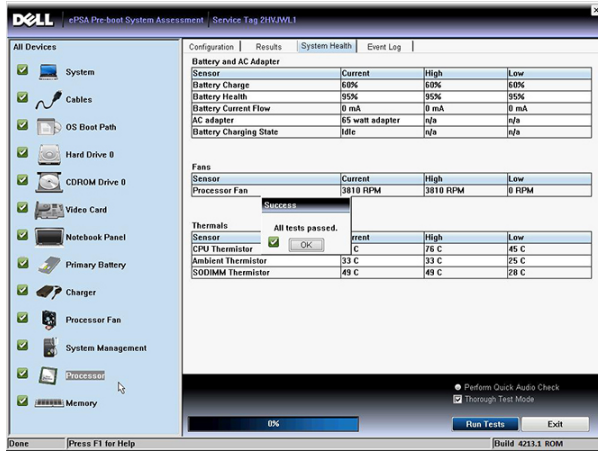
1. Sistemi açın ve testleri başlatmak için hemen **Ses Yükseltme** tuşuna basın.
2. Bilgisayar ePSA yardımcı programını çalıştırmaya başlayacaktır.



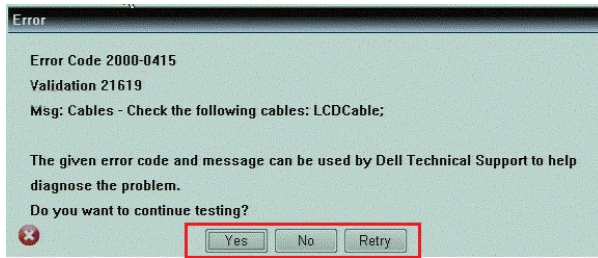
3. Test sırasında EVET veya HAYIR sorusunu yanıtlamanız istenir. Yanıtlamak için Volume Up = EVET veya Volume Down = HAYIR'a basın.



4. Testleri tamamlandıktan sonra **Tamam**'ı tıklamak için Güvenlik Düğmesine (<Ctrl> + <Alt> +) basın.



5. Ses artırma ve azaltma düğmeleri aynı zamanda seçenekler arasında geçiş yapmak için <Tab> tuşu yerine de kullanılabilir.



Sesli Uyarı Kodları

Ekran hataları veya sorunları görüntüleyemiyorsa, bilgisayar başlatma sırasında bir dizi sesli uyarıda bulunabilir. Sesli uyarı kodları olarak adlandırılan bu sesli uyarılar dizisi, çeşitli sorunları tanımlar. Her bir sesli uyarı arasındaki gecikme 300 ms, her bir sesli uyarı dizisi arasındaki gecikme ise 3 saniyedir ve uyarı sesi 300 ms sürer. Her bir sesli uyarı ve sesli uyarılar dizisinden sonra, BIOS kullanıcının güç düğmesine basıp basmadığını algılamalıdır. Basıyorsa, BIOS döngümeden atlar ve normal kapatma işlemini ve güç sistemini yürütür.

Kod	Neden ve Sorun Giderme Adımları
1	Çalışan ya da hatalı BIOS ROM sağlama toplamı Sistem kartı hatası, BIOS bozulmasını veya ROM hatasını kapsar
2	RAM algılanmadı Bellek algılanmadı
3	Yonga Seti Hatası (North ve South Bridge Yonga Seti, DMA/IMR/ Zamanlayıcı Hatası) , Gün Saati test hatası, Kapı A20 hatası, Süper G/Ç mikrodevre arızası, Klavye denetleyici test hatası Sistem kartı arızası
4	RAM Okuma/Yazma hatası Bellek arızası
5	Gerçek zamanlı saat güç arızası CMOS pil arızası
6	Video BIOS sınıama hatası Ekran kartı arızası
7	CPU - önbellek sınıama arızası İşlemci arızası
8	Ekran Ekran arızası

LED Hata Kodları

Tanılayıcı LED kodları Güç Düğmesi LED'i üzerinden iletilir. Güç Düğmesi LED'i, ilgili hata durumu için ilgili LED kodlarını yakar. Örnek: Bellek Algılanmadı için (LED kodu 2) , Güç Düğmesi LED'i iki kez yanıp söner ve duraklar, iki kez yanıp söner ve duraklar... Bu kalıp sistem kapatılana kadar devam eder.

Kod	Neden ve Sorun Giderme Adımları
1	Sistem kartı: BIOS ROM hatası Sistem kartı hatası, BIOS bozulmasını veya ROM hatasını kapsar
2	Bellek Bellek/RAM algılanmadı
3	Yonga Seti Hatası (North ve South Bridge Yonga Seti, DMA/IMR/ Zamanlayıcı Hatası) , Gün Saati test hatası, Kapı A20 hatası, Süper G/Ç mikrodevre arızası, Klavye denetleyici test hatası Sistem kartı arızası
4	RAM Okuma/Yazma hatası Bellek arızası
5	Gerçek zamanlı saat güç arızası CMOS pil arızası

Kod	Neden ve Sorun Giderme Adımları
6	Video BIOS sına ma hatası Ekran kartı arızası
7	CPU - önbellek sına ma arızası İşlemci arızası
8	Ekran Ekran arızası

Wacom Sayısallaştırıcı Sorun Giderme

Wacom Tablet Ayarları applet'i, sayısallaştırıcının çeşitli ayarlarını yapmak için kullanılır. Wacom sürücülerini yükledikten sonra, sistem tepsisinde bir simge belirir.

Sorun Giderme Adımları

1. Kaç tane dokunma noktasının algılandığını görmek için sistem bilgilerini kontrol edin.
 - **Bilgisayar'**ı sağ tıklatın ve menüden **Özellikler'**i seçin.
 - Dokunma noktalarının sayısı bilgi penceresinde görüntülenir



NOT: Özellikler penceresindeki dokunma noktaları, dokunma sürücüsünün tablete kurulduğunu gösterir. Kurulu sürücü hakkında daha fazla bilgi için aşağıdaki adımlara bakın.

- **Aygıt Yöneticisi'**ni açın ve tabletin Sayısallaştırıcıyı tanıyıp tanımadığını kontrol edin.
- Bunu doğrulamak için **Aygıt Yöneticisi** → **İnsan Arayüz Aygıtları** → **I2C HID Aygıtı'**na gidin. **Detail** sekmesine çift tıklayıp **Donanım Kimlikleri'**ni seçin.
- Aygıt tanımı listesinde **Wacom'**un olup olmadığını doğrulayın, aynı zamanda yanında sarı bir ünlem işaretinin olup olmadığına bakın.
- Aygıt tanınmazsa, onu **Bilinmeyen Aygıtlar** arasında görüp görmediğinizi kontrol edin ve bilinmeyen aygıtın sürücüsünü güncelleştirin.

Özellikler



NOT: Teklifler bölgeye göre değişebilir. Aşağıdaki teknik özellikler sadece yasaların bilgisayarınızla birlikte gönderilmesini şart koştuğu teknik özelliklerdir. Bilgisayarınızın yapılandırması hakkında daha fazla bilgi için **Başlat** → **Yardım ve Destek** öğelerini tıklatın ve bilgisayarınız hakkındaki bilgileri gösteren seçimi yapın.

Sistem Bilgileri

Yonga seti	Intel Atom Z2760
DRAM veriyolu genişliği	32 bit
Flash EPROM	SPI 4M bit

İşlemci

Tür	Intel Atom Z2760
Harici veriyolu frekansı	800 MHz

Bellek

Bellek kapasitesi	2 GB
Bellek türü	LPDDR2

Audio

Tür	Çift kanallı I2S codec
Denetleyici	Realtek ALC3261
Stereo dönüşüm	24-bit
Arayüz:	
Dahili	I2 S ses arayüzü
Harici	mikrofon giriş ve stereo kulaklık/hoparlör kombo konektörü
Hoparlörler	2 x 1 W stereo hoparlör
Dahili hoparlör yükselticisi	kanal başına 1 W

Video

Video türü	tümleşik
Veriyolu	dahili
Video denetleyici	Intel Graphics Media Accelerator

İletişim

Ağ adaptörü	Yerleştirme birimi üzerinden USB 2.0 tabanlı Gigabit LAN
Kablosuz	mobil geniş bant kartı (isteğe bağlı)

Bağlantı Noktaları ve Konnektörler

Audio	bir adet mikrofon giriş ve stereo kulaklık/hoparlör kombo konnektörü
Video	bir adet mini HDMI konnektörü
USB	bir adet USB 2,0 konnektör
Bellek kartı okuyucu	bir adet 3'i 1arada bellek kartı okuyucu

Ekran

Tür	HD IPS LED
Boyut	10,1 inç yüksek tanımlı (HD)
Boyutlar:	
Yükseklik	125,11 mm (4,93 inç)
Genişlik	222,52 mm (8,76 inç)
Köşegen	255,28 mm (10,05 inç)
Aktif alan (X/Y)	222,52 mm x 125,11 mm
Maksimum çözünürlük	1366 x 768 piksel
Maksimum parlaklık	450 nit
Yenileme hızı	60 Hz
Minimum görüntü açıları:	
Yatay	80/80
Dikey	80/80
Piksel derecesi	0,1629 x 0,1629

Pil

Tür	2 hücreli lityum iyon (30 Whr)	4 hücreli lityum iyon (60 Whr)
Boyutlar		
Uzunluk	238,30 mm (9,38 inç)	238,30 mm (9,38 inç)
Yükseklik	5,48 mm (0,22 inç)	10,03 mm (0,39 inç)
Genişlik	86,50 mm (3,40 inç)	86,50 mm (3,40 inç)
Ağırlık	220,00 g (0,49 lb)	373,00 g (0,82 lb)
Voltaj	7,4 VDC	7,4 VDC
Sıcaklık aralığı:		

Pil		
Çalışma	0 °C ila 50 °C (32 °F ila 158 °F)	0 °C ila 50 °C (32 °F ila 158 °F)
Çalışma Dışı	20 °C ila 65 °C (-4 °F - 149 °F)	20 °C ila 65 °C (-4 °F - 149 °F)
Düğme pil	3 V CR2025 lityum iyon	

AC Adaptörü

Tür	
Giriş voltajı	100 VAC – 240 VAC
Giriş akımı (maksimum)	0,87 A
Giriş frekansı	50 Hz – 60 Hz
Çıkış gücü	30 W
Çıkış akımı (30 W)	1,54 A
Dereceli çıkış voltajı	19 Vdc/1,58 A; 19,5 Vdc/1.54 A
Sıcaklık aralığı:	
Çalışma	0 °C - 35 °C (32 °F - 95 °F)
Çalışma dışı	-40 °C - 65 °C (-40 °F - 149 °F)


Fiziksel

Yükseklik (güvenlikle)	10,50 mm ila 13,40 mm (0,41 inç ila 0,53 inç)
Genişlik	274 mm (10,79 inç)
Derinlik	176,60 mm (6,95 inç)
Ağırlık (minimum)	658 g (1,51 lb)

Çevre

Sıcaklık:	
Çalışma	-25 °C - 85 °C
Depolama	-40 °C - 85 °C
Bağıl nem (en yüksek):	
Çalışma	Çalışma: %10 - %90 (yoğuşmasız)
Depolama	Depolama: %5 - %95 (yoğuşmasız)
Yükseklik (en çok):	
Çalışma	-16 m - 3048 m (-50 - 10.000 fit)
Çalışma dışı	-15,2 m - 10.668 m (-50 fit - 35.000 fit)
Havadan geçen madde düzeyi	ISA-71.04-1985 ile tanımlanan biçimde G1

Dell'e Başvurma

 **NOT:** Etkin bir Internet bağlantınız yoksa, başvuru bilgilerini satış faturanızda, irsaliyede, fişte veya Dell ürün kataloğunda bulabilirsiniz.

Dell birden fazla çevrimiçi ve telefon tabanlı destek ve servis seçeneği sunar. Kullanılabilirlik ülkeye ve ürüne göre değişir ve bazı hizmetler bulunduğunuz bölgede olmayabilir. Satış, teknik destek veya müşteri hizmetleri ile ilgili konularda Dell'e başvurmak için:

1. dell.com/support sitesine gidin.
2. Destek kategorinizi seçin.
3. Sayfanın üstündeki Ülke/Bölge Seçin (Choose A Country/Region) açılır menüsünden ülkenizi veya bölgenizi doğrulayın.
4. Gereksiniminize uygun hizmet veya destek bağlantısını seçin.